

COMMUNE
**ASPACH
LE BAS** 2025



au fil de l'eau





Mot du Maire	p 03
Vie Communale	p 04 à 10
Finances	p 11
Entreprises locales	p 12
Fêtes et Cérémonies	p 13 à 15
Communauté de Communes Thann Cernay	p 16
État civil	p 17 à 19
Environnement Qualité de vie	p 20 à 23
Annonces	p 24 à 25
Environnement Qualité de vie	p 26 à 31

Technique et urbanisme	p 32
Incivilités... STOP	p 33
Écoles / RPI	p 34 à 36
Vie associative	p 37
Associations solidaires	p 38
Vie associative	p 39
Nouvelles associations	p 40 à 41
Vie associative	p 42 à 47
Adresses utiles	p 48



Chères Aspachaises, Chers Aspachois,

Après ces années passées comme conseillères municipales, nous tournons une page avec beaucoup d'émotions. Nous avons eu la chance de vivre une belle aventure humaine, faite de rencontres, d'échanges et de projets menés ensemble pour notre commune.

Nous remercions sincèrement celles et ceux qui nous ont accompagnés, pour leur écoute, les échanges, leur confiance et leur soutien.

Même si notre mandat se termine, notre attachement à notre village restera intact et nous continuerons de nous y investir différemment, mais toujours avec la même ferveur.

Nous vous souhaitons une bonne lecture de notre toute dernière édition du Bulletin Municipal " Au fil de l'eau ".

Raymonde Wagner et Véronique Eckerlin



Mesdames,
Messieurs,

Conseiller municipal de 1993 à 2008, adjoint au Maire de 2008 à 2014, puis maire de 2014 à 2026, après 33 années passées au service de notre commune, j'ai pris ma décision de ne plus briguer un nouveau mandat. Il est des moments dans la vie où il faut savoir " raccrocher son tablier ", dans mon cas, " raccrocher " l'écharpe de Maire.

C'est avec le sentiment d'avoir, d'abord au sein du conseil municipal mené par le maire d'alors Georges Kauffmann, puis lors de mes deux mandats de maire, contribué au mieux au développement de notre commune. Cela n'a pu se faire qu'avec l'appui des adjoints, conseillers, personnel administratif et techniques qui m'ont accompagné lors de ces 12 dernières années.

Dans le cadre des actions menées, je citerais ; l'aménagement interne de la mairie, l'Espace Joséphine, l'aménagement du croisement des rues de Belfort/ Thann, de l'entrée sud de la rue de Belfort avec la réalisation du parking PL/VL, des aménagements paysagers, l'îlot ralentisseur à l'entrée de la commune coté Cernay ainsi que le trottoir en partant de la boulangerie jusqu'au droit du n° 74 rue de Belfort (plus de 300 m), L'espace et le tronçon de route avec des d'âne près du monument aux morts et le " rafraichissement " du monument aux morts, le parking de l'église, de près de cinquante places, la mise aux normes électriques et sécurité de l'église et la réparation partielle du toit du clocher. Des réfections de fossé en forêt et dans la commune, le réaménagement de l'aire de jeu, les pistes de pétanque, l'éclairage du terrain d'entraînement du foot, la réparation partielle du toit et des gouttières du club house. La suppression de la verrière du toit de l'école élémentaire remplacée par un toit plat et des puits de lumière, les issues de secours et l'escalier extérieur permettant l'évacuation du site en cas de problèmes. Une mise partielle en sol infiltrant de la cour de l'école élémentaire, l'éclairage public dont près de 70 % de notre réseau est passé en Leds grâce à l'action de notre CCTC. Les déplacements doux, par la CCTC avec la réalisation de la liaison cyclable vers Cernay puis vers Vieux-Thann, et pour notre part l'étude intramuros qui permettra progressivement la réalisation de travaux pour faciliter les déplacements doux. L'étude de la vidéoprotection dont les travaux de la première tranche devraient débuter dès cette année, et j'en oublie.

J'associe et remercie celles et ceux qui m'ont accompagné durant ces deux mandats,

Aux services administratifs, Gaby, Anne, Claude, Joëlle, Johanie, Martine, Solange.

Aux services Techniques, Jean-Jacques, Gilbert, Thomas, Gaetano, Christophe.

Aux adjoints, Marius, Francine, Jean-Michel, Juliette (de 2014 à 2020).

Aux conseillers, qui œuvrent dans l'ombre et sans lesquels le Maire et les Adjoints ne seraient pas grand-chose ; Armand, Chantal, Christelle, notre regretté François, Frank, Marc, Marie, Martine, Muriel, Myriam, Nadia, Nicolas, Patrick, Raymonde, Théo, Valérie, Véronique.

Et vous toutes et tous citoyennes et citoyens d'Aspach-Le-Bas qui, durant ces douze années passées, m'avez fait confiance pour la gestion de notre village.

Un nouveau conseil municipal prendra ses fonctions après les élections du 15 mars prochain et je suis convaincu qu'il aura à cœur de mener à bien de multiples projets, tout en restant dans le cadre d'un budget restreint.

2025 vient de finir et déjà 2026 nous offre ses premiers jours d'une année nouvelle que nous souhaitons toutes et tous meilleure que l'année écoulée.

Que souhaiter de mieux qu'une bonne santé, santé qui est notre " capital " le plus important !

Souhaiter un monde plus « apaisé », pouvoir profiter d'un environnement de qualité, profiter des cadeaux que la nature nous met à disposition,

Profiter des moments en famille, avec les amis, partager la bonne humeur. Surmonter tous les " tracasseries de la vie " avec philosophie.

C'est beaucoup de souhaits ! Alors un petit peu de tout cela, " saupoudré avec parcimonie ", permettra à chacune, à chacun de vivre une **très belle et bonne année 2026 !**

Votre maire,
Maurice LEMBLÉ



VŒUX DU MAIRE 2025



Source : l'Alsace / Crédit photo : Albert Mura

Le Maire, M. Maurice Lemblé a présidé la réception de la nouvelle année le 25 janvier 2025.

Différents projets pour 2025 ont été abordés :

- La sécurisation de la rue de Belfort avec la réalisation d'un ralentisseur en direction de Cernay
- L'aménagement du croisement de la rue de Belfort et Schweighouse
- La réalisation de l'ultime tranche du trottoir de la rue de Belfort
- Une rencontre avec les responsables du club de Football pour décider du devenir du club house
- Le renouvellement du parc informatique de la mairie devenu obsolète
- La poursuite du programme photovoltaïque sur le toit de l'église

Un diaporama évoquant les événements survenus au cours de l'année a été projeté.

Lors de cette réception, trois jeunes gymnastes ont été distingués, des insignes ont été remises à des Donneurs de Sang et la remise des prix aux lauréats du Concours Eco-Paysager.

DANS LE HALL DE LA MAIRIE, DEUX TABLEAUX METTENT À L'HONNEUR UN COUPLE EMBLÉMATIQUE DE NOTRE HISTOIRE LOCALE.



**Tableaux offerts
généreusement à notre commune
par M. Étienne Kaufmann**

**Fils de Jean Kaufmann (1924-2023),
historien et expert reconnu de l'histoire
de la poste.**



Ces portraits sont des copies d'œuvres originales réalisées par Charles Bulfler (1858-1934), artiste thannois.

Les personnes représentées sont celles de François Joseph Zimmermann (1753-1825) et de son épouse, Anne Marie Croenner (1755-1782). Ils appartenaient à l'illustre lignée des Zimmermann, qui tinrent le relais postal d'Aspach-Le-Bas, situé rue de Belfort, durant cinq générations.

Le couple a exercé cette fonction de 1785 à 1825, s'inscrivant dans la lignée du père de François Joseph, qui avait débuté l'activité en 1754. Cette épopée familiale s'est achevée en 1900 au décès du dernier Maître de poste de la commune, l'activité ayant été peu à peu détrônée par l'avènement du chemin de fer.

Les toiles originales sont, quant à elles, conservées au Musée Alsacien de Strasbourg.

SERVICE TECHNIQUE

Suite au départ de l'agent technique Gaetano Carabetta, nous avons accueilli **M. Christophe Husson**, nouvel agent en contrat aidé, depuis le 1^{er} juillet 2025.

BIENVENUE À CHRISTOPHE



Retrouvez vos services essentiels à La Poste agence communale d'Aspach Le Bas.



Pour s'adapter à la vie locale et pour répondre à vos besoins, La Poste agence communale vous accueille.

Les services proposés :

- Vente de timbres-poste à usage courant et philatéliques
- Vente d'enveloppes Prêt-à-Poster et d'emballages Colissimo
- Fourniture d'autres produits Courrier/Colis sur commande
- Dépôt et retrait d'objets y compris recommandés
- Retrait et dépôt d'espèces
- Dépôt de chèque sur CCP ou compte épargne*

**(uniquement pour les clients de La Banque Postale, sur présentation des justificatifs de compte et d'identité)*

LA POSTE AGENCE COMMUNALE
19 RUE DE THANN
68700 ASPACH LE BAS

Horaires

Lundi / Mercredi / Vendredi : **8h-12h**
Mardi : **7h30-12h et 14h-18h**
Jeudi : **7h30 - 12h**

Nos services en ligne

laposte.fr

3631 Service gratuit + prix appel
Particuliers

3634 Service gratuit + prix appel
Professionnels

labanquepostale.fr

3639 Service 0,15 € / min + prix appel

lapostemobile.fr

0 805 305 044 Service & appel gratuits



UN ATELIER " ATOUT ÂGE ALSACE " PAS COMME LES AUTRES... SOUS L'ŒIL DE TF 1

L'ASSOCIATION ATOUT AGE ALSACE ŒUVRE DEPUIS PLUS DE 25 ANS DANS LE DOMAINE DE LA PRÉVENTION DES SÉNIORS. ELLE REGROUPE LES CAISSES DE RETRAITE DU RÉGIME GÉNÉRAL.



L'atelier " Conduite et Prévention des Séniors " s'est déroulée à la mairie d'Aspach-Le-Bas, le mardi 3 juin 2025 avec la présence exceptionnelle de l'équipe de la Matinale de TF1.

L'objectif de ces journées n'est pas de juger, encore moins de faire repasser un permis, mais bien de proposer une prévention pédagogique centrée sur la sécurité et la confiance au volant.

L'Auto-École Larger s'engage pour la sécurité routière des conducteurs séniors, en collaborant activement avec l'association Atout Âge Alsace dans le cadre d'ateliers de remise à niveau. Ces sessions, gratuites et ouvertes à tous les séniors volontaires, rencontrent un vif succès dans toute la région.

Cette journée alterne une partie théorique (mise à jour du code de la route, conseils) et une partie pratique. Tous les participants ont pris le volant des véhicules mis à disposition par l'Auto-École LARGER, accompagnés d'un moniteur expérimenté.

Cet atelier a réuni 18 personnes dans une ambiance conviviale et bienveillante.



CONSEIL DE FABRIQUE

DÉPART



Départ du Père Joseph Goepfert (2012-2025).

Dimanche 7 septembre, les paroissiens étaient nombreux en l'église St Boniface de Burnhaupt-Le-Haut venus assister à la messe d'action de grâce à l'occasion du départ du Père Joseph Goepfert.

L'émotion était palpable pour cette célébration rehaussée par les 60 choristes de la communauté.

ARRIVÉE



Arrivée de l'Abbé Frédéric Martin.

De nombreux fidèles de la communauté se sont retrouvés le dimanche 14 septembre en l'église St Nicolas de Schweighouse pour une messe d'accueil de l'Abbé Frédéric Martin.

La joie et la fraternité vont guider l'Abbé, nouveau curé de la communauté de paroisse "Autour du Pont d'Aspach".

CONCERT DE NOËL AVEC LES CHORISTES



Chorale St Pierre et Paul Burnhaupt-Le-Bas

Les concerts du 29 novembre à Burnhaupt-Le-Bas et du 30 novembre à Aspach-Le-Bas, donnés par les trois chorales de notre communauté de paroisses, resteront longtemps gravés dans nos mémoires.

L'assistance nombreuse et chaleureuse à ces deux concerts a donné tout son sens à ce projet commun auquel les trois chorales, sous la houlette de leurs chefs de chœur, ont œuvré avec passion pour offrir le meilleur d'eux-mêmes.

Si vous aimez chanter n'hésitez pas à nous rejoindre.

Pour plus d'infos vous pouvez contacter :

- Jean-Michel Sester : jmsester68@gmail.com
- Brigitte Otin : chitla@hotmail.fr
- Laurent Imhoff : limhoff@neuf.fr



Chorale St Boniface Burnhaupt-Le-Haut



Chorale Ste Cécile de la Petite Doller Aspach-Le-Bas, Schweighouse et Aspach-Le-Haut

LES DONS RÉCOLTÉS LORS DU CONCERT DU 30 NOVEMBRE ONT ÉTÉ ATTRIBUÉS À DIFFÉRENTS PROJETS

- Chorale Ste Cécile : au bénéfice de l'Hospitalité Alsacienne de Notre Dame de Lourdes
- Chorale St Boniface : au bénéfice du voyage à Rome des jeunes de la paroisse
- Chorale St Pierre et Paul : au bénéfice de ECRIN pour la rénovation du grand orgue de Burnhaupt-Le-Bas

Les chorales réunies adressent un immense MERCI à toutes et à tous pour leur soutien.

NOUS SOMMES FIERS DE NOS SPORTIFS !

Xavier Labigang enfant d'Aspach-Le-Bas est un joueur de handball professionnel.

Son histoire ressemble est celle d'un joueur qui n'a jamais cessé d'y croire, même quand les portes semblaient fermées. Longtemps loin des projecteurs, il débute au club de Cernay Wattwiller Handball, convaincu par son envie de jouer et de progresser. Son rêve : jouer avec l'équipe fanion du Cernay Wattwiller en Nationale 1. Ce qu'il réalise le jours de ses 18 ans. Suivent ensuite 2 saisons à Belfort, puis un court passage à Mulhouse, toujours en Nationale 1 où il se distingue. Et puis, une blessure dans l'effectif de Besançon change sa vie en 2019 : une chance de passer professionnel en Pro ligue, une brèche qu'il saisit sans hésiter. À partir de là, tout s'enchaîne.

Deux saisons suivent puis c'est le club de Aix en Provence qui le recrute et il découvre l'élite : la Start Ligue (D1).

Aujourd'hui à Cesson-Rennes, Xavier récolte les fruits de toutes ces années de patience et de travail. Il vit un début de saison exceptionnel, porté par une équipe qui s'est rapidement soudée malgré de nombreux changements. Meilleur buteur du club, l'un des plus efficaces du championnat, 5^{ème} meilleur scoreur de la Liqui Moly Start Ligue (57 buts en 9 matches et 84 % de réussite) et très efficace aux jets de 7 m (96 %), il s'affirme comme un cadre, un joueur qui compte et qui s'inspire. Sa performance à 13 buts contre Nimes symbolise cette confiance nouvelle, presque inattendue, mais tellement méritée.

À 29 ans, Xavier regarde son parcours avec fierté et gratitude, sans jamais oublier d'où il vient, ni tout le chemin parcouru : lui qui n'a jamais eu accès au sport études, lui à qui personne ne promettait l'élite, évolue aujourd'hui parmi les meilleurs. Et malgré cette réussite, il reste humble, animé par ce même perfectionnisme qui l'a toujours poussé à se dépasser.

Cette saison, il veut aider Cesson à tourner la page d'une année difficile et à viser plus haut, sans la peur du maintien. Et dans un coin de sa tête, un rêve : retrouver la coupe d'Europe, revivre ce frisson qu'il a connu avec Aix, aller encore plus loin. Parce que son histoire le prouve : avec de la ténacité, aucune ambition n'est trop grande.

Franck Labigang



RAID HUMANITAIRE

Notre passion commune de la mécanique automobile nous a conduit à vivre une aventure inoubliable durant 2 semaines.

Nous avons participé à un raid humanitaire en Peugeot 205 à travers le désert du Maroc ! Nous étions une centaine d'équipages à prendre le départ depuis Orio en Espagne. Durant notre voyage nous avons participé à des actions solidaires : plantations de palmiers, réparations de vélos et dépôts de dons (vélos, vêtements, produits d'hygiène, denrées alimentaires).

Entre ensablement, fatigue et réparations mécaniques, que d'émotions et de sensations fortes ! 9000 kms qui nous ont permis de faire d'inoubliables rencontres et de partager d'heureux moments avec les habitants.

Cette belle aventure père-fils restera gravée à jamais dans nos mémoires !

Mike & Antonin Soler





FÉLICITATIONS

à tous les bénévoles du Club de Bricolage pour vos magnifiques réalisations.

Vos décorations sont toujours créatives, soignées et pleines d'originalités.

Merci de partager votre talent et votre passion. vous embellissez chaque espace.

Continuez à créer, vous faites un travail formidable !

Les bénévoles du Club Brico remercient toutes les personnes qui les ont soutenus par le biais de leurs dons en matériels.



Tous ensemble pour la Santé, Cancer du sein, Dépistage et Sensibilisation.





UN ACCÈS SIMPLE AUX SERVICES ET COMMERCES EN UN CLIC

Depuis le 20 mai, la CCTC et ses communes membres ont mis en place un nouvel outil de communication : l'application mobile INTRAMUROS.

Téléchargeable gratuitement sur App Store et Google Play, IntraMuros s'adresse à l'ensemble des habitants du territoire. Il suffit d'y sélectionner sa commune pour avoir accès à un grand nombre d'informations.

L'application permet de

- Recevoir des alertes en temps réel sur son smartphone (coupure d'eau, travaux, urgences, etc.)
- Consulter le journal communal
- Suivre l'agenda des manifestations culturelles, sportives ou associatives
- Découvrir des points d'intérêt touristique de la région
- Accéder aux services communaux et inter communaux (médiathèques, écoles, piscine, annuaire des services, etc.)

UN NOUVEAU PÔLE DE SANTÉ OUVRE SES PORTES À ASPACH-LE-BAS

Depuis début novembre, un nouveau pôle de santé a ouvert au 10B rue Malakoff, réunissant en un seul lieu psychomotriciens, orthoptiste et ostéopathe exerçant auparavant sur la commune et ses environs.

• **Pauline Colomba**, orthoptiste, accueille les patients sur prescription médicale, pour le dépistage et la rééducation des troubles visuels et neuro visuels.

• **Cécile Metzger**, psychomotricienne et ses trois collaborateurs exercent sur prescription médicale, pour un suivi de rééducation ou de thérapie psychomotrice selon les besoins identifiés par le médecin. L'équipe projette également de proposer des ateliers de prévention psychomotrice (sans prescription) sur différentes thématiques destinées à un public varié de tout âge.

• **Maryline Bockstahl**, ostéopathe, accompagne des patients de tout âge pour soulager un large éventail de troubles fonctionnels et de tensions du quotidien.

L'accueil du public se fait dans un bâtiment neuf pensé pour faciliter l'accès de tous, notamment grâce à des aménagements adaptés et à la présence d'un parking sur place.

Pour prendre rendez-vous ou pour toute information :

Pauline Colomba :
03 89 76 17 3 ou sur keldoc.com

Cécile Metzger et ses collaborateurs :
06 46 75 94 97 ou sur Docorga

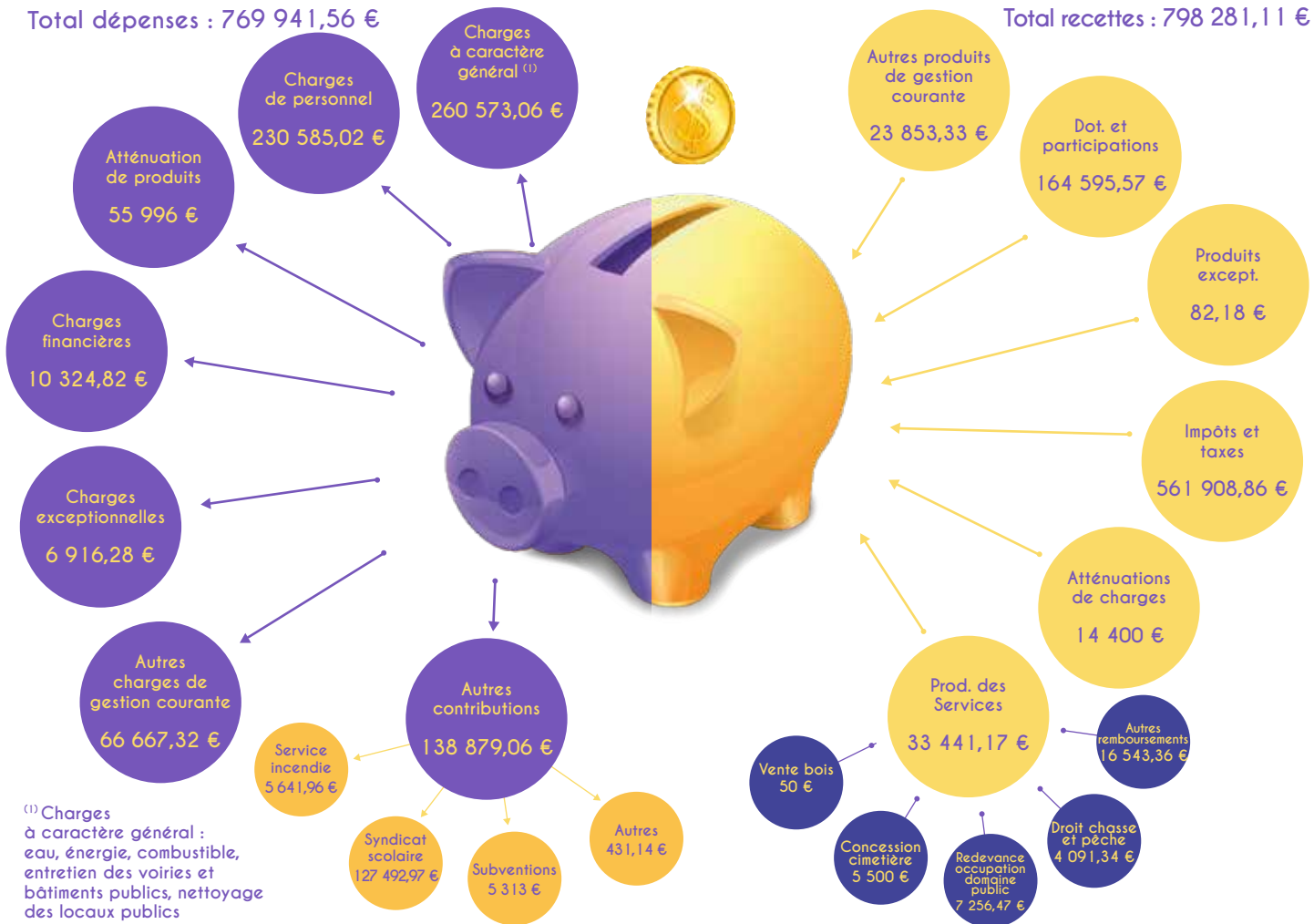
Maryline Bockstahl :
06 60 21 61 04 ou par Doctolib



DÉPENSES & RECETTES DE FONCTIONNEMENT

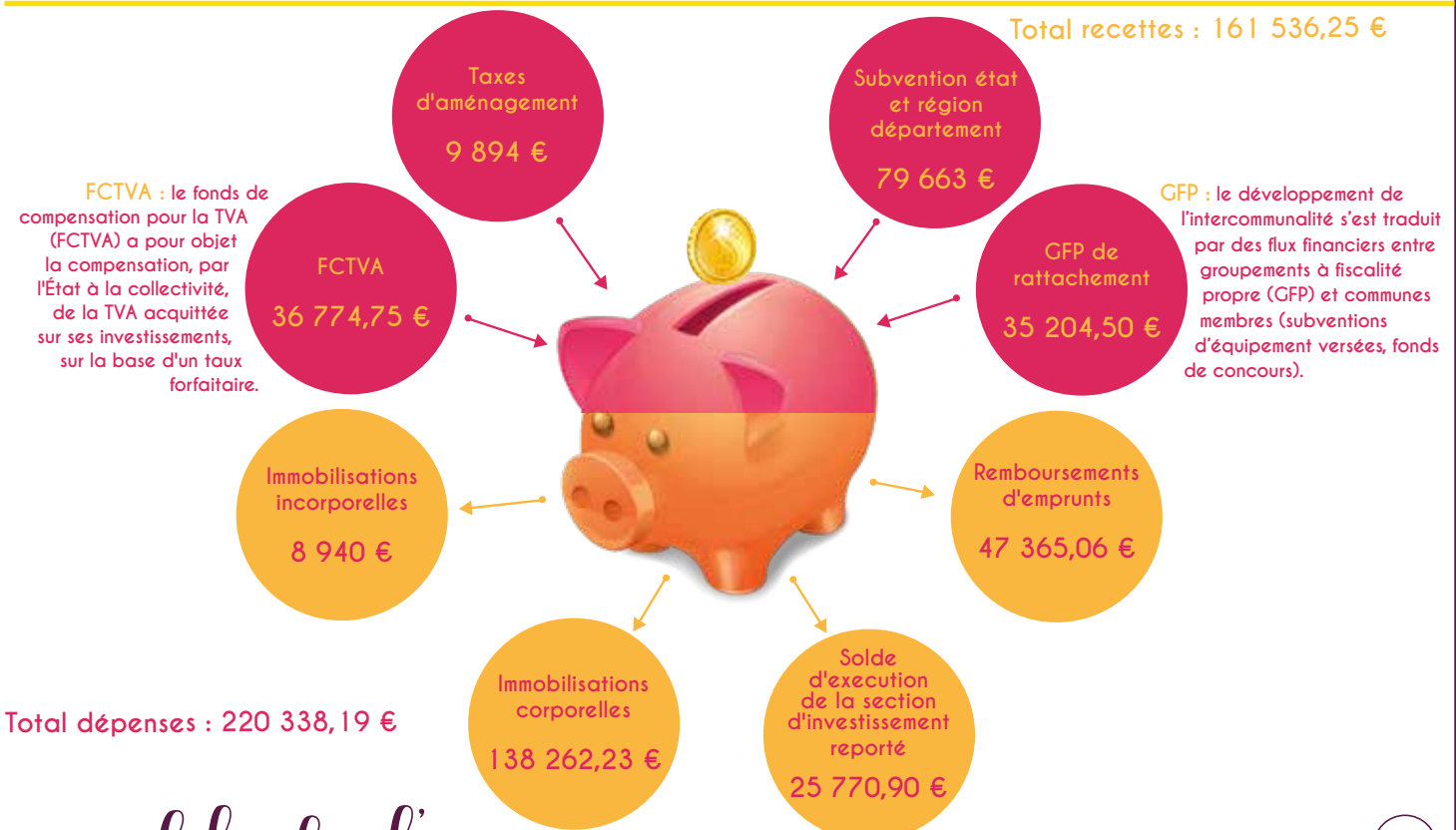
Total dépenses : 769 941,56 €

Total recettes : 798 281,11 €



DÉPENSES & RECETTES D'INVESTISSEMENT

Total recettes : 161 536,25 €



Total dépenses : 220 338,19 €

TERRE'OM PAYSAGE



Un paysagiste au service du vivant !

Tom Notter, installé sur la commune et fort de 10 ans d'expérience, je vous accompagne dans l'entretien, la création et l'embellissement de vos espaces verts. Mon objectif : prendre soin de votre jardin avec des techniques respectueuses du vivant.

Prestations proposées :

- Entretien régulier : tontes, tailles, débroussaillage, désherbage raisonné
- Création de massifs et plantations
- Abattage, élagage et soins aux arbres
- Taille d'arbres fruitiers

J'interviens avec sérieux, écoute et professionnalisme, en adaptant chaque intervention aux besoins spécifiques de votre jardin.

Contact :

06 34 64 11 78 • terreompaysage@gmail.com
Devis gratuit • Intervention locale

UNE NOUVELLE AUTEURE



Cindy Grossard signe son tout premier roman avec Fryno et la Clé Magique, une histoire pleine d'aventure et de mystère. Après des études et expériences dans l'enseignement, l'auteure trouve dans l'écriture un moyen de transmettre les valeurs qui lui tiennent à cœur : courage, solidarité, découverte de soi et magie. Dans Fryno et la Clé Magique, le lecteur suit un jeune garçon entraîné par sa curiosité au cœur de la mystérieuse vallée d'Ilyanna. Accompagné de la princesse Hornyna, il devra élucider les secrets de la vallée magique et affronter Glorp pour protéger les habitants. Accessible dès 8-10 ans, ce premier tome propose une histoire immersive où se mêlent amitié, aventure et transmission. Il est disponible en commande sur Amazon, Cultura ou Fnac.

Informations sur l'ouvrage

Fryno et la Clé Magique • Roman jeunesse
Éditions Persée • Parution : 12 novembre 2025
98 pages • 12,50 € (papier) • 8,99 € (ebook)
ISBN : 978-2-8231-4021-7

JENNY DA MOTA - OSTÉOPATHE D.O.



Installée depuis peu dans la commune d'Aspach-Le-Bas, j'ai le plaisir de vous accueillir au sein de mon cabinet d'ostéopathie.

L'ostéopathie est une thérapie manuelle qui agit sur la mobilité des structures du corps pour en améliorer le fonctionnement. Elle permet de prendre en charge de nombreuses douleurs musculosquelettiques, mais aussi divers troubles fonctionnels. Cette approche personnalisée est accessible pour tous : nourrissons, enfants, adultes, femmes enceintes et seniors.

C'est avec douceur et bienveillance que je vous accueille dans mon univers de soin
Au plaisir de vous y retrouver !

57 A rue de Belfort, 68700 ASPACH-LE-BAS
Tél : 07 56 81 80 94
jdamota.oste@gmail.com • Doctolib : Jenny DA MOTA

HYPER U
Burnhaupt-le-Haut
La vie hyper facile !

U DRIVE
coursesu.com

U location

NOS HORAIRES
OUVERT NON-STOP TOUS LES JOURS
DU LUNDI AU SAMEDI DE 8H30 À 20H00



REJOIGNEZ-NOUS SUR FACEBOOK !
facebook.com/hyperuburnhaupt

PONT D'ASPACH
TÉL. 03 89 48 90 44

LA TRADITIONNELLE FÊTE DES AINÉS

De nombreuses personnes ont répondu présentes au repas de Noël de nos aînés, organisé le samedi 22 novembre au restaurant " Au Cheval Blanc " à Diefmatten.

Un déplacement en bus avait été mis en place afin d'assurer le confort de tous. Cette rencontre, placée sous le signe du partage s'est déroulée avec le soutien de la commission " Fêtes et Cérémonies ".



RÉGIMENT DES VOLONTAIRES DE L'YONNE



Cérémonie du 18 mai à Leimbach.

Cérémonie du 2 novembre à Joigny.



Cérémonie du 11 novembre à Schweighouse.

UNC ASPACH-LE-BAS / SCHWEIGHOUSE

Baptême du nouveau drapeau le 6 avril 2025 avec les 2 marraines Mme Laurence Weiss de Schweighouse et Mme Francine Gross d'Aspach-Le-Bas.



Remise du drapeau à M. Henri Salm.



LES PORTES DE NOËL AU PAYS DE THANN-CERNAY



Sapin d'Aspach-Le-Bas



ÉTÉ BUISSONNIER

Le 24 août l'été buissonnier a été pris en charge par la commune et organisé par Anim'Aspach-Le-Bas.

Six rendez-vous culturels sont programmés dans les villages de la Communauté de communes Thann-Cernay (CCTC) en juillet et en août. La CCTC établit un programme de spectacles ou de concerts d'artistes locaux, mais aussi de groupes ou troupes en tournée et donne un coup de main logistique aux communes qui peuvent accueillir une soirée. Charge à elles de trouver une association qui tiendra une buvette et assurera une petite restauration.



1^{ère} partie LIA de Cernay (Pop rock) :

chanteuse passionnée, elle forme maintenant un duo avec un guitariste autour de reprises pop rock et chansons françaises, mêlant avec finesse l'énergie de U2 à l'émotion de Piaf dans un répertoire soigneusement choisi.



2^{ème} partie Paul et les Opportunistes :

Paul s'inspire du fameux Saudade de Cesaria Evora, à la fois mélancolique et dansant. Ses textes, toujours profonds, sont dits en souriant, accompagnés d'une musique inspirée des rythmes du Cap Vert, d'Angola, du Brésil ou de Madagascar.



ANNIVERSAIRE DES AÎNÉS EN 2026

99 ans	M ^{me} SAVIO	Andrée	30/08/1927
93 ans	M ^{me} KRUST	Marianne	14/07/1933
92 ans	M. WOLF	Léon	23/02/1934
"	M ^{me} GREISING	Monique	15/05/1934
91 ans	M ^{me} WOLF	Monique	29/01/1935
"	M. WOLF	Bernard	20/10/1935
"	M. DE CLERCQ	Monique	21/11/1935
"	M ^{me} MORGEN	Marie-Thérèse	27/11/1935
89 ans	M ^{me} ZOBLER	Ida	01/05/1937
88 ans	M ^{me} SCHEBATH	Hélène	18/04/1938
"	M ^{me} SESTER	Marie	28/05/1938
87 ans	M ^{me} GASSER	Josephine	28/02/1939
"	M. LIERMANN	Joseph	30/03/1939
"	M. STEINER	Joseph	10/05/1939
"	M ^{me} CAGNI	Nicole	17/08/1939
86 ans	M ^{me} SUTTER	Marie-Rose	06/04/1940
"	M ^{me} MANIGOLD	Mariette	20/05/1940
"	M ^{me} BOEGLER	Marthe	04/12/1940
85 ans	M. MANIGOLD	André	26/03/1941
"	M ^{me} GERRER	Marie-Thérèse	28/03/1941
"	M ^{me} BAUER	Irène	12/06/1941
"	M ^{me} WINTENBERGER	Marie	01/07/1941
"	M ^{me} HARTMANN	Marie-Rose	02/09/1941
"	M ^{me} STEINER	Lucie	08/12/1941
"	M. HERR	Christian	23/12/1941
84 ans	M ^{me} LOGIE	Thérèse	04/01/1942
"	M. SCHAFFNER	Eugène	23/03/1942
"	M. CAGNI-PREVITALI	Fernand	01/04/1942
"	M ^{me} MULLER	Anni	22/08/1942
"	M ^{me} MARTIN	Nicole	21/09/1942
"	M ^{me} WOLF	Monique	05/12/1942
83 ans	M. SILBERNAGEL	Robert	22/04/1943
"	M ^{me} BRENDLE	Marie-Rose	29/05/1943
"	M ^{me} KRAUSS	Suzanne	01/07/1943
"	M ^{me} KRUST	Marie-Anne	06/07/1943
"	M ^{me} COLOTTO	Anne-Marie	16/08/1943
"	M ^{me} BIRSINGER	Marie	26/08/1943
"	M. BRIGHT	Jonathan	17/11/1943
82 ans	M ^{me} BRIGHT	Julie	19/02/1944
"	M. SCHACHER	Martin	25/03/1944
"	M. SCHMITT	Willi	04/07/1944
"	M. SALM	Henri	13/10/1944
"	M. BRENDLE	Jean-Marie	27/12/1944
81 ans	M. LOGIE	Alain	21/07/1945
"	M. RETHABER	Arsene	26/07/1945
"	M. KAUFFMANN	Georges	07/08/1945
"	M ^{me} RETHABER	Denise	26/11/1945
"	M ^{me} LIERMANN	Liselotte	02/12/1945
"	M. HUG	Jean-Maurice	12/12/1945
80 ans	M ^{me} SALM	Marie-Claire	21/02/1946
"	M ^{me} BALITEAU	Denise	08/04/1946
"	M. GUR	Antoine	12/07/1946
"	M ^{me} BRENDLE	Liliane	17/07/1946
"	M. HURST	Francis	19/08/1946
"	M ^{me} VINARDI	Annette	18/09/1946
"	M. HILPIPPE	Jean-Paul	27/10/1946
"	M ^{me} SCHAFFNER	Jacqueline	07/12/1946



Alain LOGIE 80 ans



Jean-Maurice HUG 80 ans



Denise et Arsène RETHABER 80 ans



Marie-Rose SUTTER 85 ans



Monique WOLF 90 ans



Monique DE CLERC 90 ans



Doyen - Léon WOLF 91 ans



Georges KAUFFMANN 80 ans



Liselotte LIERMANN 80 ans



Mariette MANIGOLD 85 ans



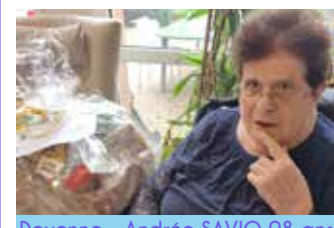
Marthe BOEGLER 85 ans



Bernard WOLF 90 ans



Marie-Thérèse MORGEN 90 ans



Doyenne - Andrée SAVIO 98 ans

*félicitations
aux jeunes
mariés !*

Laetitia FOREST & Maxime FUCHS
31/05/2025



Priscilla JACQUOT & Nicolas WENTZ
16/08/2025



Victoria QUIRIN & Julien MARTIN
12/07/2025



Noces d'or
50 ans de mariage
Francine et Michel GROSS



Noces d'or
50 ans de mariage
Anne-Marie et Claude NATTER

*félicitations à eux
pour avoir traversé
toutes ces années
ensemble !*

N'oubliez pas de signaler
vos noces d'or, diamant et
palissandre à la mairie.
Contact : Francine GROSS
07 71 87 39 28



Noces de diamant
60 ans de mariage
Denise et Willy SCHMITT

NOUS PENSONS TOUJOURS À EUX...



- Monique HANS épouse RUEFF
partie le 06/01/2025 à Moosch à l'âge de 90 ans
- Michel CONRAD
parti le 07/03/2025 à Aspach-Le-Bas à l'âge de 71 ans
- Maria BIANCHI épouse PALLAORO
partie le 18/03/2025 à Cernay à l'âge de 84 ans
- Claude FAWER
parti le 27/04/2025 à Aspach-Le-Bas à l'âge de 76 ans
- Pierre ERNY
parti le 01/07/2025 à Aspach-Le-Bas à l'âge de 70 ans
- Yolande HURTH
partie le 18/08/2025 à Thann à l'âge de 69 ans
- Christiane BERNHARDT épouse DANGEL
partie le 28/10/2025 à Cernay à l'âge de 82 ans
- Jean-Paul BRUN
parti le 26/11/2025 à Aspach-Le-Bas à l'âge de 68 ans
- Marie Yvonne BREYER épouse HANNAUER
partie le 30/11/2025 à Lutterbach à l'âge de 94 ans

BIENVENUE AUX NOUVEAUX HABITANTS



- Laura & Thomas MULLER 15b rue de la Libération
Nicolas BRUN 1 coteau des Alouettes
Joana HUG & Jordane STANTINA 60 rue de Thann
Ludovic JALBERT 25 rue de Belfort
Sébastien MARTIN 57 rue de Belfort
Laura & Bryan LAENGER 60 rue de Thann
Josiane & François BORNICKI 12 rue Malakoff
Aline FONTAINE & Jean-Piilippe LUANGKHOT 9 coteau des Alouettes
Christelle RIETSCH 3 rue de la Libération
Céline MISSERÉ & Jimmy ERTZER 11 rue des Noyers
Carla BOITEUX & Jeremy BRUDER 1 rue du Schweighouse
Morgane GUENOT & Eyyub CAMCI 15 rue de la Libération
Laure VOGTENBERGER & Sébastien FINK 6 rue du Charme
Emilie SCHLIENGER & Laetitia VERGER 1 rue des Prés
Patricia & Gilles HEITZ 12 rue des Tilleuls
Arnaud CASERY & Jordan VARENNE 8 rue de Thann
Priscilla SCHLEGEL 30 rue de la Station
Laetitia PAUMELLE & Tristan CLERC 49 rue de Belfort
Nathan DESCAMPS (chez Kiara LEDUC) 41 rue de Belfort
Nadine SEVELLEC & Pascal DEHENNE 6 rue de la Croix
Cassya DELERS & Théo RIZZO 25 rue de Thann
Philippe SPIES 6 rue de Thann
Emilie SALBER & Alexy FOHRER 2 rue de la Station
Christophe DANGEL 55 rue de Thann
Céline GLUCK 38 rue de Belfort
Lyli PIERRON & Evan LETSCHER 57a rue de Belfort
Claudine & Daniel KELLER 2 place des Vosges
- N'oubliez pas de signaler votre arrivée ou votre départ à la mairie. L'inscription n'est pas automatique.

HOMMAGE À M. PIERRE ERNY



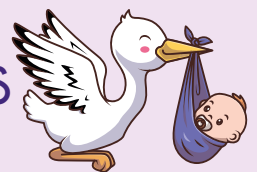
Pierrot avait rejoint la grande famille de pêcheurs en 1985, en prenant sa première carte de pêche. Passionné, investi et toujours fidèle au poste, il fut nommé président de l'Association de l'APANA en 2008,






Pendant 17 années, il a guidé l'association avec bienveillance, énergie et dévouement, Pierrot nous a quittés, laissant derrière lui un vide immense, mais aussi l'empreinte indélébile d'un homme de Cœur.

Pierrot, c'était bien plus qu'un président. C'était un pilier. Un homme de passion, de rigueur, de générosité. Un homme qui a porté haut les valeurs de l'association des pêcheurs, qu'il a su faire grandir, fédérer et transmettre. Plus de 180 membres... Ce n'est pas rien. Et derrière chacun de ces membres, il y avait un peu de Pierrot.

L'étang de la Ballastière, vous le savez, était pour lui bien plus qu'un simple lieu de pêche. C'était sa deuxième maison. Il y passait du temps, il veillait à tout, organisait, discutait, conseillait... toujours avec bienveillance mais aussi avec exigence.

BIENVENUE AUX NOUVEAUX NÉS



-  Lilia CORSO
née le 28/01/2025 à Mulhouse
de Silvio CORSO & Imane LOUKILI
-  Romy MULLER
née le 26/03/2025 à Mulhouse
de Thomas MULLER & Laura MERGY
-  Anastasia LAENGER MANOLOV
née le 12/01/2025 à Colmar
de Bryan & Laura LAENGER
-  Mewen DANGEL
né le 29/09/2025 à Mulhouse
de Julien DANGEL & Océane HARNIST
-  Gino AGOSTA
né le 20/12/2025 à Mulhouse
de Lorenzo AGOSTA & Céline MORDOGAN

LES CHEMINS DE LA FORÊT ONT UN NOM

La majorité des promeneurs qui parcourent notre forêt, se dirigent facilement vers leur objectif sans carte ni boussole.

D'autres intervenants dans le milieu forestier qui ne connaissent pas les lieux nécessitent un guidage précis pour leur activité.

- Les agents de l'ONF pour accéder aux parcelles dont ils vont s'occuper.
- Les bucherons pour trouver facilement leurs chantiers d'abattage
- Les débardeurs pour localiser les grumes à charger.
- Les brigades vertes
- Les pompiers pour secourir en cas de besoin
- Et bien d'autres

Afin de faciliter leurs interventions, un nom a été attribué à chaque chemin de notre forêt.

LA CARTE SUR LA PAGE DE DROITE PERMET DE LES SITUER ->

Certains noms ont été définis en fonction du lieu-dit comme : Kreuzwald – Bruch – Ernweiler – Birkenwald

Le chemin du barrage parce que c'est celui qui est le plus emprunté pour se rendre en cet endroit.

Les chemins du moulin et des pierres parce qu'ils sont dans le prolongement des rues éponymes.

Le chemin de la Schwartz barrier est celui qui permet de se rendre à l'endroit ainsi nommé qui était marqué par des barrières en bois noircies au carbolineum, qui longeait la voie de chemin de fer.

Le chemin du relais parce qu'il permet d'accéder à cette installation.

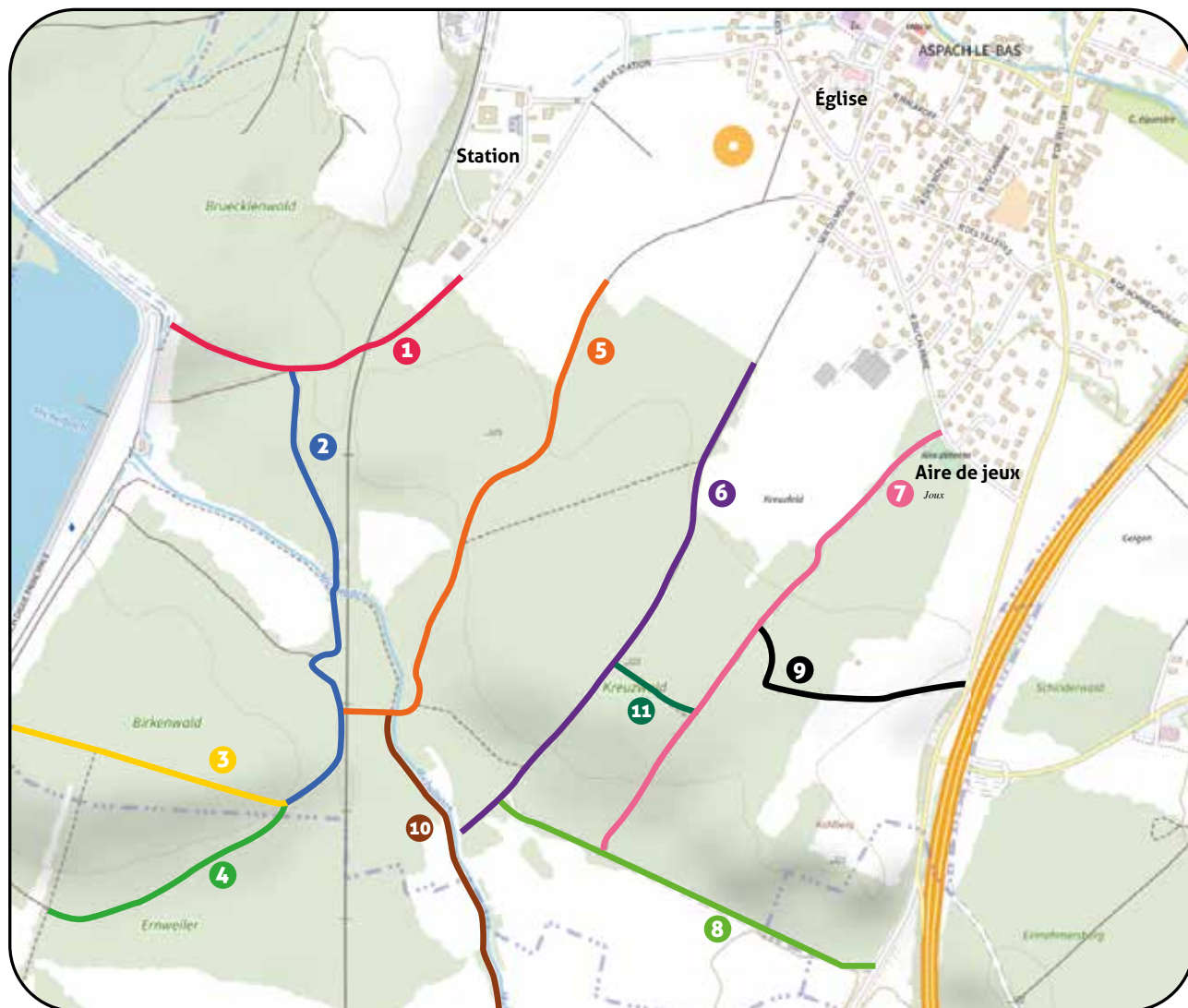
Le chemin du canal qui longe le canal de décharge du barrage de Michelbach.

Le chemin des chevreuils parce qu'ils sont souvent dans le secteur.





Chemins de la forêt d'Aspach-le-Bas



Légende

- | | | | |
|---------------------------------------|--|---------------------------------|--|
| 1 Chemin du barrage | | 7 Chemin du Kreuzwald | |
| 2 Chemin de la Schwärtzbàrrier | | 8 Chemin du Bruch | |
| 3 Chemin du Birkenwald | | 9 Chemin du relais | |
| 4 Chemin de Ernweiler | | 10 Chemin du canal | |
| 5 Chemin des pierres | | 11 Chemin des chevreuils | |
| 6 Chemin du moulin | | | |

FRELONS ASIATIQUES



Lutte contre les Frelons à Pattes Jaunes.

Consciente de la nécessité impérieuse de **limiter, voire d'éradiquer** la prolifération du **Frelon à Pattes Jaunes (ou Frelon Asiatique)**, notre commune, en partenariat avec la commune voisine de Schweighouse, a mis en place un réseau de pièges destinés à capturer ces prédateurs.

La capture des frelons à pattes jaunes n'est pas l'objectif final, mais le moyen de **détecter leur présence** dans une zone limitée et ainsi de pouvoir **localiser le nid**, qu'il soit primaire ou secondaire.

Au printemps, des pièges ont été disposés dans l'agglomération à des distances appropriées, chez des personnes volontaires à en assurer le suivi.

- 12 pièges ont été financés par notre commune
- 3 pièges d'un modèle différent ont été financés par la commune de Schweighouse.

Au cours de la saison, trois pièges ont capturé des Frelons à Pattes Jaunes. Un seul nid a été trouvé et détruit immédiatement par le spécialiste du secteur.

Dès le printemps 2026, tous les pièges seront réactivés pour une nouvelle campagne de **piégeage**.



Piège BEEVITAL
< à Schweighouse



Piège GOOD4BEES
à Aspach-Le-Bas >

PROTÉGER LES FAONS AVANT LA FAUCHE



Un enjeu de biodiversité à Aspach-Le-Bas et dans le Haut-Rhin.

Chaque année, au printemps et au début de l'été, nos prairies deviennent des lieux de naissance pour de nombreux faons de chevreuils. Instinctivement, ces jeunes animaux restent allongés,

immobiles et parfaitement camouflés dans l'herbe haute pour échapper aux prédateurs. Mais cette stratégie, efficace face aux renards ou aux sangliers, devient une menace tragique au moment de la fauche : malgré les précautions prises par les agriculteurs, les faons cachés dans les hautes herbes deviennent invisibles aux yeux des conducteurs de tracteurs et des grandes faucheuses. Les faons peuvent être ainsi happés par les engins agricoles et sont alors gravement blessés ou tués lors de l'intervention des machines.

DES DRONES THERMIQUES AU SERVICE DE LA NATURE

Dans le cadre du dispositif départemental, la fédération des chasseurs du Haut-Rhin, en collaboration avec les agriculteurs bénévoles, déploie depuis 2025 un dispositif de repérage des faons grâce à des drones équipés de caméras thermiques.

Les agriculteurs signalent la date de fauche prévue et autorisent l'accès à leur parcelle. Les chasseurs interviennent alors très tôt le matin. En effet, le drone thermique doit survoler le champ avant que la chaleur du jour n'estompe la signature thermique des animaux. Les drones localisent précisément les faons cachés sous la végétation grâce à la détection de leur chaleur corporelle en opposition à la température encore fraîche du sol au lever du jour. A l'œil nu, les faons sont totalement invisibles.

Une fois repérés, les animaux sont mis en sécurité dans des



boîtes adéquates placées en bordure du champ. Ils sont ainsi protégés le temps que la faucheuse fasse son travail. Lorsque le champ a été fauché, les faons sont remis en liberté au même endroit qu'ils ont été trouvés afin que leurs mères puissent les retrouver.

ET À ASPACH-LE-BAS ?

Plusieurs communes voisines ont été mobilisées dans la même période de surveillance. Bien que l'on ne dispose pas de données officielles communales précises publiées à ce jour, notre commune a participé à de nombreuses opérations de sauvetage comme le témoigne ici les photos prises lors d'une intervention.

POURQUOI CETTE MOBILISATION COMPTE

À Aspach-Le-Bas, cette dynamique est exemplaire : elle illustre comment une mobilisation locale, simple et pragmatique peut avoir un impact réel sur la protection des faons et de notre patrimoine naturel. Cela permet d'épargner des souffrances terribles à ces petits êtres qui viennent de naître. Cela offre aussi une tranquillité d'esprit aux agriculteurs qui peuvent travailler leurs champs avec plus de sérénité.





BRIGADE VERTE
GARDES CHAMPÊTRES D'ALSACE



LA BRIGADE VERTE VOUS INFORME

CONDUITE À TENIR FACE À UNE COLLISION DE GIBIER

1. L'ANIMAL EST MORT

- Si l'animal est mort, prendre des photos de l'animal et des dégâts sur votre véhicule (cela pourra être utile pour votre assurance) et ne pas prendre de risques pour vous et les autres usagers de la route. Pensez à mettre vos feux de détresse et votre gilet fluo. Garez-vous de façon sécuritaire.

- Si l'animal est sur la route et que vous ne pouvez (ou ne voulez pas) le mettre sur le bas-côté de la chaussée, **prévenez le 17** ou la **Brigade verte** (selon l'heure de l'accident). Dans tous les cas, la sécurité doit être primordiale.

- Si l'animal est sur le bas-côté, bien repérer l'endroit (de quel côté de la chaussée et numéro de la route si possible) et prévenez la **Brigade verte (03 89 74 84 04)** ou la mairie. Si cela arrive en pleine nuit, un appel le lendemain suffira.

- Il est à noter que depuis quelques temps, en cas de collision avec du grand gibier (chamois, sanglier, cerf, chevreuil etc...) **il est possible de récupérer l'animal** (art L424-9 du code de l'environnement) **après en avoir fait part à la gendarmerie/ police du secteur**. La revente de l'animal est strictement interdite. Toutefois cette autorisation n'est effective que pour le gibier ; **le petit gibier quant à lui ne doit en aucun cas être récupéré.**

2. L'ANIMAL N'EST PAS MORT

- En cas de gibier blessé et selon l'heure de l'accident, il convient de contacter la Brigade verte ou le 17. Un garde-chasse sera envoyé sur place (dans la mesure des disponibilités) afin d'abrèger les souffrances de l'animal. Cependant le plus urgent est de se mettre en sécurité et de ne pas créer de suraccident.

- Pour information, et ce, malgré quelques émissions édulcorées qui montrent des vétérinaires en train de s'affairer sur de tels animaux, il n'existe que très peu de centres qui récupèrent le gibier blessé et 9 fois sur 10, celui-ci est euthanasié sur place.

- Notons aussi que la Brigade verte n'effectue pas de constat d'accident avec du gibier. Si l'incident a lieu alors qu'une chasse est en cours à proximité, il convient de prendre attache avec l'adjudicataire de la chasse en question.

HORAIRES BRIGADE VERTE

Janvier / Février : 8h - 21h

Mars / Avril : 8h - 22h

Mai / Juin / Juillet / Août : 8h - 23h

Novembre / Décembre : 8h - 21h

03 89 74 84 04




NATHALIE SIMONIN (EI)
Agent commercial en immobilier

Contactez-moi :

 06 29 63 73 97

 nathalie.simonin@lfimmo.fr

 www.lfimmo.fr



Agent commercial en immobilier immatriculé au RSAC de Mulhouse sous le n°818 268 344

PRO

**FACILITEZ VOTRE TRANSITION VERS
LA FACTURE ÉLECTRONIQUE AVEC
SOLUTIONS PRO E-FACTURES**

Emettez, recevez, payer et encaisser facilement
en automatisant le traitement
de vos factures.

Crédit  Mutuel
Pays de Thann

Service fourni par EURO-INFORMATION ÉPITHÈTE.

EURO-INFORMATION ÉPITHÈTE, SAS, au capital de 3 500 000 euros dont le siège social est au 4 rue Frédéric-Guillaume Raiffeisen 67000 Strasbourg,
inscrite au RCS de Strasbourg sous le n° 822 035 242. ICS : FR53ZZ818DC4 Emetteur : EURO-INFORMATION ÉPITHÈTE.

Caisse Fédérale de Crédit Mutuel et Caisses affiliées, société coopérative à forme de société anonyme au capital de 5 458 531 008 euros, 4 rue Frédéric-Guillaume Raiffeisen, 67913 Strasbourg Cedex 9,
RCS Strasbourg B 588 505 354 - N° Orias : 07 003 758. Banques régies par les articles L.511-1 et suivants du Code monétaire et financier.

SADEF

Agronomie et Environnement

70 ans d'expertise au service
de l'agriculture et de l'environnement

Des solutions d'analyses complètes
pour les entreprises et les particuliers



Garage Bauer

ENTRETIEN • RÉPARATION
CARROSSERIE • MÉCANIQUE
VENTE TOUTES MARQUES

35 route de Thann • 68700 ASPACH LE HAUT
Tél. 03 89 48 70 32 • Fax 03 89 48 79 70

Peinture Aveline 

Peinture & Décoration Intérieure / Extérieure
Impression Numérique sur tous supports
DU PROFESSIONNEL AU PARTICULIER

Point de vente et conseils :

12, rue des Vosges - 68620 Bitschwiller-Lès-Thann
contact@aveline.fr - 03 89 37 09 45 - www.aveline.fr



primHair

COIFFURE

Laurence

Lundi : Sur demande

Mardi : 8h - 12h & 14h - 18h30

Mercredi : 8h - 12h

Judi : 8h30 - 12h & 14h - 20h

Vendredi : 8h30 - 18h30

Samedi : 8h - 16h

30c Rue de la Station
68700 Aspach-le-Bas

Tél. 03 89 32 20 47

KE DÉCORS

Tél : 06.25.95.29.84

- Peinture / Décoration intérieure et extérieure
- Revêtements muraux
- Pose sols

ASPACH-LE-BAS

7 rue de la Grosse Pierre
68116 Guewenheim

03 89 82 40 37

www.adam-boissons.fr

DISTRIBUTEUR
ADAM-BOISSONS

Indépendant depuis 1923

TOUTES VOS BOISSONS
DANS VOTRE MAGASIN-CONSEILS
ET EN LIVRAISON À DOMICILE



Hauptmann

POMPES FUNÈBRES

Magasin

Chambre funéraire

Salle de cérémonie

Inhumations, crémations

Contrats Obsèques

Marbrerie

24h/24

Agence de Cernay

3 rue de Vieux-Thann - 03 89 75 43 76

Agence de Thann

14 rue Saint Jacques - 03 89 37 19 77

Hab. 206808

www.pf-hauptmann.fr

Orias N° 07023983

CONCOURS ÉCO PAYSAGER



À Aspach-Le-Bas, le fleurissement n'est pas qu'une affaire d'esthétique, c'est aussi une manière de partager un certain art de vivre.

Cette année encore, la municipalité a tenu, à travers le Concours Éco-Paysager 2025, à mettre à l'honneur les habitants qui contribuent à la beauté du village.

Répartis en trois catégories, les participants ont été évalués en juillet dernier par un jury composé de cinq membres : un professionnel, un responsable et un membre de la commission Environnement, un agent technique et un représentant du groupe Décoration.

Différents critères sont retenus comme l'harmonie des couleurs, la diversité, la qualité et l'entretien, avec une seule condition : que les aménagements soient visibles depuis la rue.

Le jury a constaté avec plaisir une diversité toujours plus grande, mêlant fleurs ornementales, plantes aromatiques et potagères.

COUP DE CŒUR



Cette année, la catégorie "Coup de cœur" a particulièrement séduit : la municipalité a choisi de distinguer deux familles voisines qui ont eu l'idée originale de fusionner leurs jardins, créant ainsi un espace commun plein de charme et de convivialité.

L'occasion à travers cet article de féliciter les lauréats pour leurs réalisations, leur participation à l'embellissement du cadre de vie de la commune, mais aussi à l'accueil de la biodiversité.

LE CLASSEMENT

Maison avec jardin d'agrément

- 1^{er} prix : Mme & M. Otin
- 2^e prix : Mme & M. Schacher
- 3^e prix : Mme & M. Hirth-Hentzelen et Mme & M. Lemaire
- 4^e prix : Mme & M. Kech et Mme & M. Herr
- 5^e prix : Mme & M. Weyh-Deiber

Mur et fenêtre

- 1^{er} prix : Mme & M. Landauer
- ♥ **Coup de cœur :**
Mme & M. Flesch-Hoffmann
Mme & M. Jenn



JOURNEE CITOYENNE DU 24 MAI 2025

La journée citoyenne est devenue un temps fort pour notre village depuis quelques années et a rencontré un réel succès.

Elle est avant tout un moment de partage et de convivialité et également un renforcement des liens sociaux.

Elle contribue à l'amélioration du cadre de vie de notre commune :

- Nettoyage de l'église
- Désherbage du cimetière
- Travaux de peinture (murs droit et gauche église, montée accès porte clocher)
- Désherbage du calvaire
- Désherbage et évacuation des branchages du jardin de l'ancien presbytère
- Réparation de la porte du clocher de l'église.

Cette demi-journée a été clôturée, comme chaque année, par un repas déjeunatoire préparée par un groupe de travail.

ENCORE UN GRAND MERCI À TOUTES ET À TOUS POUR LEUR PARTICIPATION ET LEUR BONNE HUMEUR.



ELSASS PUTZ 12 AVRIL 2025

Comme chaque année la commune a organisé " l' Elsass Putz ".

Cet évènement a permis de récolter encore et toujours autant de déchets dans la nature.

Ce constat est fait chaque année et malheureusement le peu de participant n'a pas permis de collecter tous les déchets abandonnés sur notre ban communal.

UN GRAND MERCI AUX PARTICIPANTS ET AUX DEUX JEUNES ENFANTS.

Le rendez-vous est pris pour avril ou mai 2026, cet évènement restant un moment de convivialité.



Qualité de l'air intérieur et radon, adoptez les bons gestes !

Les 46 communes du Pays Thur Doller sont concernées par le Radon mais des gestes simples permettent de limiter les concentrations en radon dans le logement.



LE RADON / QU'EST-CE QUE C'EST ?

Le radon est un gaz radioactif d'origine naturelle. Il est présent partout à la surface de la planète à des concentrations variables selon les régions et la nature du sous-sol.

En remontant vers la surface, il peut s'accumuler dans les bâtiments.

Le radon pénètre essentiellement par les parties basses du bâtiment qui sont soit en contact, soit au plus près du sol. Ainsi, sous-sols, caves, vides sanitaires constituent les zones d'entrée préférentielles du radon. Fissures, passages de canalisation, joints, dalles présentant un

défaut, offrent l'essentiel des voies d'entrée.

La localisation géographique d'un bâtiment, sa structure, mais aussi son mode d'occupation vont conditionner le risque d'accumulation du radon.

S'il est présent à des concentrations importantes, le radon peut favoriser la survenue de cancers broncho-pulmonaires, notamment si on est exposé à ce gaz pendant une longue période.



RADON & TABAC !

L'association radon et tabac augmente les risques de développer un cancer du poumon de manière multiplicative.

AEREZ ET VENTILEZ !

- Vérifiez et entretenez régulièrement votre système d'aération et des grilles de ventilation.
- Aérez quotidiennement les pièces de votre logement. (Au moins 10 minutes par jour !)



EN CAS DE TRAVAUX DE RENOVATION OU PROJET DE

CONSTRUCTION, PENSEZ A :

- Assurer l'étanchéité des sous-sols, des vides sanitaires, des murs, des planchers et des passages de canalisation.
- Ventiler le sol en dessous du bâtiment et les vides sanitaires.
- Aérez les pièces en mettant en place, le cas échéant, un système de ventilation mécanique double flux (entrée-sortie).



PLUS D'INFOS SUR

www.grand-est.ars.sante.fr/radon-grand-public

www.pays-thur-doller.fr/campagne-radon/



SMTC

ATELIER ZÉRO DÉCHET 1 MARS 2025

Concours photo

2^{EME} EDITION

LES DÉCHETS ET NOUS ?

RESULTATS

LE PRIX DU PUBLIC



PHOTO 14 : Les poubelles amoureuses
JEROME Emma-Schweighouse/Thann

LE PRIX DU JURY

EX AEQUO :



PHOTO 1 : L'amanite verre doyante - SCHMITT Géraldine - Bitschwiller lès Thann



PHOTO 11 : Hibou récup'
LABIGANG Angélique - Bourbach le Bas

C'est une fois de plus dans la bonne humeur que quelques adeptes du Zéro Déchet se sont retrouvés autour de Morgane Eicher, chargée de missions au SMTC, pour tester de nouvelles recettes.

Des recettes qui proposent une alternative aux produits de consommation, moins coûteuses en ressources et tout aussi efficaces. Au programme, chacun a pu s'essayer dans la confection d'un déodorant, un savon, un Be wrap, et un liquide vaisselle.

En cuisine, nous avons utilisé toutes les parties d'un aliment, soient les épluchures, pour confectionner des chips de légumes et préparer un cake. C'est une façon simple de revaloriser et réduire des déchets.



Concours photo
LES DÉCHETS ET NOUS ?

PARTICIPEZ
DU 1^{ER} JANVIER AU 30 SEPTEMBRE 2026
ENVOYEZ VOS PHOTOS À concoursphoto@smtc68.fr

RETROUVEZ LE RÉGLEMENT SUR WWW.SMTC68.FR

D'INFOS: 03.89.75.29.05

LOTS A GAGNER



SM4 REPAIR CAFÉ

Venez réparer gratuitement vos appareils en panne, objets cassés et textiles à recommander !



FEV 14	Aspach-Michelbach MAISON DES ASSOCIATIONS 21 Grand rue	JUIN 13	Aspach-Le-Bas ÉCOLE ÉLÉMENTAIRE 6 rue de la Station
FEV 28	Thann CERCLE ST-THIÉBAUT 22 rue Kléber	SEPT 26	Moosch SALLE COUTOULY 68 rue du Général de Gaulle
MARS 21	Uffholtz FOYER SAINT-ERASME 2 Rue du Balon	OCT 10	Wattwillen SALLE KRAFFT 1 rue du Général de Gaulle
AVR 11	Moosch SALLE COUTOULY 28 Grand rue	OCT 17	Cennay CSC AGORA 7 rue de la 4ème DDM
MAI 9	Steinbach FOYER 28 Grand Rue	NOV 21	Steinbach FOYER 28 Grand Rue
MAI 23	Hartmannswiller SALLE POLYVALENTE Rue Louis Deiber	DÉC 12	Oderen SALLE NIÉL DELETTRE Grand rue - Face à la mairie
Guebwiller	EPICERIE SUPERMANALA 1er samedi du mois (9h-10h30)	Pfaffenheim	RSC DE LA MAIRIE 2e mercredi du mois (14h-18h)

Réparateurs amateurs ou chevronnés ? Venez bénévolement !
Plus d'infos : www.sm4.fr / contact@sm4.fr - 03 69 82 22 50

La commission environnement d'Aspach-Le-Bas en partenariat avec le SM4 a proposé son traditionnel Repair café le 14 juin 2025.

Les bénévoles du secteur 4 étaient au rdv pour accueillir 16 participants venus faire réparer leur électroménager. Pour rappel, l'objectif de cette démarche est de réduire les déchets, préserver l'art de réparer des objets ensemble et transmettre des connaissances. Le bilan de cette journée : sur les 20 objets déposés, 40 % ont été réparés ce qui représente en poids 70,3 kg, 40 % en attente d'être réparés.

SI COMME NOS BÉNÉVOLES VOUS ÊTES DES PASSIONNÉS DE BRICOLAGE VENEZ REJOINDRE L'ÉQUIPE !



PLATEFORME DE COMPOSTAGE ASPACH/MICHELBACH

Après plus de 15 mois de travaux, la nouvelle plateforme de compostage du SM4 a été mise en service en décembre 2025.

La phase de tests et d'ajustements devrait durer jusqu'au printemps 2026, avant la démolition des anciens bâtiments construits dans les années 80.



La modernisation de l'installation va permettre non seulement une augmentation du tonnage des biodéchets traités grâce à un temps de traitement réduit (21 jours contre 30 jours auparavant) mais aussi une limitation de la consommation d'eau et d'énergie. 23 000 tonnes pourront ainsi être traitées chaque année pour produire du compost de qualité, utilisable en agriculture biologique.

La vente de compost et de broyat pour les particuliers reprendra courant du second semestre 2026. Des visites seront également proposées pour découvrir l'ensemble du processus de compostage industriel.

LA BONNE ASSIETTE PLUS DE SAVEUR ET MOINS DE GASPILLAGE... ADOPTER LES BONS GESTES !



LE BON GESTE N°1 : Comprendre les dates de péremption

" Avant de jeter : Observez, sentez, goûtez ! "

Pour éviter le gaspillage, ne vous fiez pas toujours aux dates indiquées sur les produits !

Connaissez-vous la différence entre les DLC et les DDM ?

• **DLC = Date Limite de Consommation** = " à consommer jusqu'au... " : au-delà de cette date, le produit n'est plus consommable.

Une exception : s'ils ne présentent pas d'altération apparente, les yaourts peuvent être consommés sans danger jusqu'à 3 semaines après la DLC.

• **DDM = Date de Durabilité Minimale** = " à consommer de préférence avant le... " : au-delà de cette date, le produit peut perdre de ses propriétés gustatives mais peut encore être consommable sans risque pour la santé.

Une fois la DDM passée, utilisez vos sens pour déterminer si un produit est encore consommable. Aucun signe de moisissure ? L'emballage est encore intact ? Pas d'odeur désagréable ? Consommez rapidement le produit sans risque !

Les conseils en + :

- **Planifiez vos repas** avant d'aller faire les courses pour ne pas acheter plus que nécessaire.
- **Mettez en évidence** dans le frigo et les placards les aliments qui sont à consommer en premier.
- **Optez pour les paniers** antigaspi et les produits à date courte pour faire des économies.

LE BON GESTE N°4 : Demander un Gourmet Bag

" Au restaurant : Osez, rapportez, dégustez ! "

Le repas est bon mais trop copieux ? Avant de quitter le restaurant, n'hésitez pas de demander à emporter vos restes pour continuer de vous régaler à la maison !

Si vous avez un petit appétit, vous pouvez même prévoir un contenant propre à prendre avec vous.

Le saviez-vous ?

Depuis 2021, la loi AGECE oblige les restaurateurs avec un service à table à fournir à leurs clients un contenant (appelé Gourmet Bag ou "doggy bag") pour remporter leurs restes de repas.



**D'AUTRES BONS GESTES À SUIVRE SUR LE SITE DU SM4
DANS L'ONGLET REDUCTION DES DECHETS
" UN TRESOR DANS VOTRE ASSIETTE "**



Pour vous donner des pistes concrètes pour bien manger, le SM4 et ses partenaires proposent des cycles de conférences et ateliers gratuits autour de l'alimentation saine et durable, avec le programme "La Bonne Assiette".

Les prochaines éditions :

- Printemps 2026 : Rouffach
- Automne 2026 : secteur Sud Alsace Largue



Avant réfection du chemin du Truebach



Après réfection du chemin du Truebach



Aménagement des trottoirs et des espaces verts rue de Belfort



Création d'un Îlot central sortie rue de Belfort



Création du local du Conseil de Fabrique au sous-sol de la mairie



Mise en place des panneaux bilingues



Éclairage Led parking de l'église

- GROS OEUVRE
- MAÇONNERIE GÉNÉRALE
- RÉNOVATION


CONSTRUCTION



06 59 29 39 84

JULIEN.CJCONSTRUCTION@GMAIL.COM

LE RESPECT DE L'ENVIRONNEMENT PASSE PAR UN GRAND NOMBRE DE CHANGEMENTS COMPORTEMENTAUX



Dégradation du cabanon par une voiture

Un dépôt sauvage, aussi appelé dépôt illégal de déchets, correspond à l'abandon de déchets dans un lieu non autorisé, punissable par une amende.



SOYONS PLUS VIGILANTS !

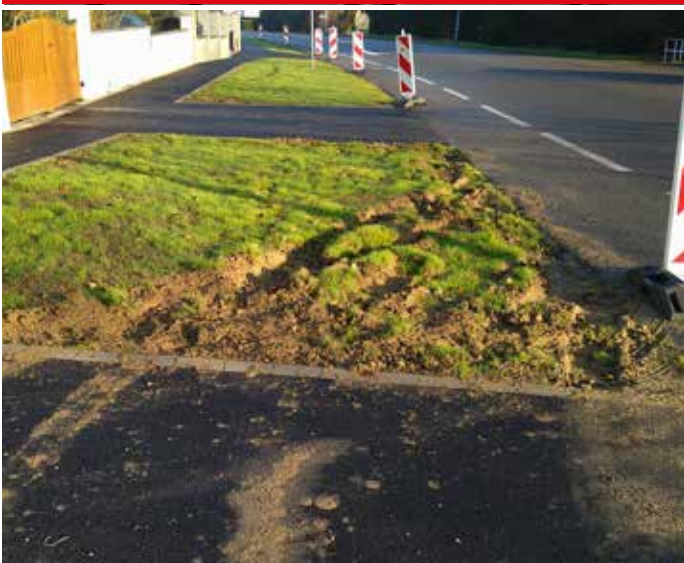
Tous les rapports des autorités de santé montrent la **dangerosité de l'inhalation de ce gaz**, qui peut provoquer non seulement des accidents pouvant conduire au **coma**, mais, à plus long terme, de graves séquelles sur le système nerveux et le cerveau.



Bouteille protoxyde d'azote



Après effacement de la zone de stationnement pour mieux manœuvrer lors de l'entrée dans les cours...



L'état de dégradation de ce nouvel aménagement est source d'un vif désarroi ! Cette situation est décourageante par rapport à l'investissement réalisé pour l'embellissement du cadre de vie de nos habitants.



Certains s'essayent au " STREET ART "...



UNE ASSOCIATION AU PROFIT DES ENFANTS DU RPI PETITE DOLLER

Créée en novembre 2023 par sept parents motivés, l'Association des Parents d'Élèves de la Petite Doller (APE) n'a cessé de grandir.

En à peine deux ans, elle compte plus de 80 adhérents et de nombreux parents bénévoles qui s'investissent avec enthousiasme tout au long de l'année.

L'objectif de l'APE Petite Doller est de **soutenir les projets pédagogiques des enseignants** et surtout de **proposer des moments conviviaux et festifs** pour rassembler toute la communauté éducative.

Depuis sa création, l'APE Petite Doller a développé un calendrier riche en animations et en initiatives :

- **Diverses ventes avec des partenaires locaux** : chocolats, choucroute, bières, foie gras...
- **Plusieurs ventes de fleurs offertes** par les Ets Grunenwald à Reiningue aux marchés
- **Une cérémonie** de remise de diplômes pour les CM2
- **Deux Soirées d'Halloween** à Aspach-Michelbach puis à Aspach-Le-Bas
- **La participation aux marchés de Noël** de Schweighouse et Aspach-Michelbach
- **Trois Fêtes de Noël** avec différentes animations pour les enfants

Parmi les temps forts, la grande kermesse de 2025 a marqué les esprits : plus de 350 repas servis, une tombola avec près de 600 lots offerts, des animations pour les enfants et surtout une ambiance joyeuse et conviviale tout au long de la journée. Ce fut également l'occasion pour les enfants de présenter leur exposition annuelle sur le thème " Tous à Table " préparée tout au long de l'année avec leurs enseignants.

Une véritable réussite rendue possible grâce à l'engagement des bénévoles, des enseignants, des communes et des nombreux partenaires locaux.

Grâce à l'implication de tous, l'APE a pu reverser 2 100 € dès sa première année en 2024, puis plus de 3 000 € pour 2025 au RPI de la Petite Doller, directement investis dans les projets des écoles maternelles et primaires d'Aspach-Le-Bas, Schweighouse-Thann et Aspach-Michelbach.



A NOTER LE PROCHAIN RDV POUR 2026 : LE 6 JUIN 2026

Kermesse et exposition à Schweighouse-Thann

Plus de détails sur les réseaux : Facebook et Instagram

Contactez nous : apepetitedoller@gmail.com



EXPOSITION " TOUS À TABLE ! "

Tout au long de l'année scolaire, les élèves du RPI ont exploré l'univers de la table à travers une grande variété de créations artistiques. À travers une grande variété de techniques - peinture, collage, modelage, photographie, installations collectives - les enfants ont exprimé leur créativité avec enthousiasme, guidés par leurs enseignants.

Une exposition haute en couleurs et en créativité !



UNE JOURNÉE AU CŒUR DE L'EUROPE



Dans le cadre du projet Euro Citoyen, les élèves de CM2 de Mme Gasser et ceux de CM1-CM2 de M. Del Frari ont vécu une journée inoubliable le mardi 1^{er} avril, placée sous le signe de la citoyenneté européenne et de la mémoire historique.

La matinée a débuté par une visite du Parlement européen de Strasbourg, en pleine session plénière. Les élèves ont eu le privilège d'assister aux débats et aux votes des eurodéputés, découvrant ainsi de près le fonctionnement de cette grande institution. Un moment fort et impressionnant.

Après cette immersion dans la vie politique européenne, les classes ont été reçues par Mme Fabienne Keller, Eurodéputée. Très intéressée par leur démarche, elle a échangé avec les élèves, qui ont pu lui présenter tout ce qu'ils avaient appris sur les institutions européennes. Mme Keller les a chaleureusement félicités pour leurs connaissances, leur curiosité et leur implication et elle n'a pas manqué de féliciter également les 2 enseignants.

Le midi, les élèves ont déjeuné au self du Parlement, avant de poursuivre leur journée par la visite du Mémorial Alsace-Moselle à Schirmeck. Ce lieu chargé d'histoire leur a permis de mieux comprendre les changements de nationalités successifs qu'ont connus l'Alsace et la Moselle entre la France et l'Allemagne. Une étape, qui a permis de faire le lien entre l'histoire régionale et la construction de la paix en Europe.

Ce projet ambitieux a été entièrement financé grâce au soutien de Mme Keller, de l'Association des Parents d'Élèves (APE) et du syndicat scolaire, permettant à tous les élèves de vivre cette journée riche en découvertes sans aucun coût pour les familles.

Une sortie qui restera longtemps gravée dans la mémoire des élèves... et peut-être fera naître quelques vocations européennes !



CÉRÉMONIE D'AU REVOIR AUX CM2



Une belle surprise pour les CM2 avant leur départ.

En cette fin d'année scolaire, les parents de l'APE ont tenu à marquer le départ des élèves de CM2 vers le collège avec une belle surprise pleine d'émotion et de générosité.

Les enfants ont été chaleureusement accueillis pour un moment festif : un goûter gourmand, des photos individuelles en souvenir de leurs années en primaire, et de jolis cadeaux personnalisés — un stylo gravé à leur nom et une clé USB pour bien commencer leur nouvelle vie de collégiens.



Ce temps fort s'est clôturé par un lancement symbolique de chapeaux, dans une ambiance joyeuse et complice.

Un grand merci à l'APE pour cette attention qui a beaucoup touché les élèves. Ils garderont sans aucun doute un très beau souvenir de ce moment.

SYNDICAT SCOLAIRE

Spectacle à l'occasion du 50^{ème} anniversaire du Syndicat Scolaire de la Petite Doller.

C'était l'effervescence autour du lieu d'accueil du périscolaire " les loustics " le vendredi soir 12 décembre.

Près de 350 personnes ont répondu à l'invitation du Syndicat Scolaire de la Petite Doller qui fêtaient son anniversaire.

Cette soirée marquait les 50 ans du syndicat, entité qui a été créée à l'initiative des communes d'Aspach-Le-Haut, Aspach-Le-Bas et Michelbach en juin 1975, et rejoint par Schweighouse en 2008.

La place de l'église accueillait le spectacle " L'étoile de Noël " présenté par la troupe Libertad de Wittelsheim qui a emmené le public sur les traces des rois mages au travers d'un ballet de lumières, de la jonglerie de feu et du dressage de chevaux.

Cet anniversaire avait été imaginé festif et familial, un peu comme un cadeau de Noël avant l'heure pour les enfants du regroupement pédagogique intercommunal. Il s'est achevé autour d'un vin chaud et jus de pommes chaud concoctés par l'équipe d'animation.





AMICALE DES DONNEURS DE SANG

Président : Marc Deiber • 42 rue de Thann • Aspach-Le-Bas • Tél. 06 32 47 02 86



AMICALE DES SAPEURS POMPIERS

Président : Emmanuel Hirth • 3b rue du Pont d'Aspach • Schweighouse / Thann • Tél. 06 11 59 35 68



ANIM'ASPACH-LE-BAS

Présidente : Chantal Lukomski • 1 rue des Pierres • Aspach-Le-Bas • Tél. 06 02 38 81 87



A.P.A.N.A. (Association de Pêche et d'Activités Nautiques)

Président : Frédéric Erny • 12 rue Malakoff • Aspach-Le-Bas • Tél. 06 25 95 29 84



F.C.A.B. (Football Club Aspach-le-Bas)

Président : Jacques Martin • 41a rue de Belfort • Aspach-Le-Bas • Tél. 06 60 93 91 60



A.P.E. (Association des Parents d'Elèves)

Présidente : Myriam Lebrun • 7 rue du Panorama • Aspach-Le-Bas • apepetitedoller@gmail.com



CHORALE SAINTE CÉCILE DE LA PETITE DOLLER

Président : Jean-Michel Sester • 2a rue du Traîneau • Schweighouse / Thann



CONSEIL DE FABRIQUE

Présidente : Ginette Arnold • 28 rue de la Libération • Aspach-Le-Bas • Tél. 06 78 07 15 68



BODY FITNESS

Présidente : Béatrice Bohn • 19 rue Malakoff • Aspach-Le-Bas • Tél. 03 89 48 77 64



MOTO CLUB DES AMAZONES

Présidente : Muriel Dietemann • 38 rue de Belfort • Aspach-Le-Bas



UNC - UNC/AFN

Président : Marius Walczak • 11 rue de la Petite Doller • Aspach-Le-Bas • Tél. 06 06 94 31 96



FNAME OPEX

Président départemental : Jacques Kuznik • 12 rue des Coquelicots • Aspach-Le-Bas
Tél. 06 83 85 09 08



LES GUEULES CASSÉES

Délégué départemental : Jacques Kuznik • 12 rue des Coquelicots • Aspach-Le-Bas
Tél. 06 83 85 09 08



JUDO CLUB

Président : Daniel Pajak • 1 chemin Kleiner Semmpfad • Colmar
Vice-président : Franck Simon • 15 rue de la Forêt • Aspach-Le-Bas • Tél. 06 72 31 30 97



CLUB APA LES GAZELLES

Responsable : Monique De Clercq • 7 rue du Calvaire • Aspach-Le-Bas



CŒUR SUR LA MAIN

Vice président : Patrick Mbarga Ndjock • 14 rue des Prés • Aspach-Le-Bas
Tél. 07 85 64 88 69 • Tél. 07 84 82 92 97



LES TINONIERS

Président : Armand Bucher • 14 rue de Schweighouse • Aspach-Le-Bas • Tél. 06 06 56 28 73



LA SOLIDARITÉ AU SERVICE DE L'EMPLOI LOCAL

AGIR vers l'emploi : la solidarité au service de l'emploi local.



Depuis plus de 30 ans, AGIR vers l'emploi s'engage pour une économie locale, humaine et solidaire, en reliant les personnes en recherche d'activité avec les besoins de services des habitants, associations et collectivités.

Notre mission ? Créer du lien entre les besoins en emploi et les besoins de services, tout en offrant un tremplin professionnel à ceux qui souhaitent (re)trouver une place durable sur le marché du travail.

Concrètement, nous proposons des missions de travail ponctuelles ou régulières : entretien de locaux, ménage, petit bricolage, jardinage, manutention, aide en collectivité, etc.

Chaque salarié est accompagné individuellement par notre équipe pour renforcer ses compétences, lever ses freins et construire un projet professionnel solide.

En faisant appel à AGIR vers l'emploi, vous contribuez directement à une économie locale et solidaire, tout en bénéficiant d'un service de proximité et de qualité.

Les particuliers peuvent en plus bénéficier d'un crédit d'impôt de 50 % sur les prestations réalisées à leur domicile.



Un emploi, une mission,
un accompagnement :
AGIR est là pour vous.



**Nous contacter
Nous rejoindre**

◆ **Vous cherchez un emploi ?**

Prenez contact avec l'antenne la plus proche. Un entretien d'accueil vous sera proposé pour débiter un parcours adapté.

◆ **Vous avez besoin de personnel ?**

Nous étudions vos besoins, vous proposons un profil, et gérons toute la partie administrative.

✦ **Crédit d'impôt** immédiat pour les particuliers : vous ne payez que 50% du coût réel.

Nos lieux d'accueil



- Thann, 12 rue Saint-Thiébaud
- Saint-Amarin, 97 rue Charles de Gaulle
- Cernay, en mairie
- Masevaux, en mairie

"Agissons ensemble pour ouvrir la voie vers l'emploi"

☎ 03 89 37 99 61
✉ contact@agir68.fr
🌐 www.agir-vers-lemploi.fr



Scannez pour
découvrir notre site



JEUNES LYCÉENS ÉTRANGERS

Jeunes Colombiens, Allemandes & Italiennes recherchent une famille d'accueil.

D'Allemagne, d'Italie, de Colombie ou d'ailleurs, de jeunes étrangers viennent en France grâce à l'association CEI - Centre Echanges Internationaux. Ils viennent passer une année scolaire, un semestre ou quelques mois au collège ou au lycée, pour apprendre le français et découvrir notre culture. Afin de compléter cette expérience, ils vivent en immersion dans une famille française pendant toute la durée du séjour. Le CEI aide ces jeunes dans leurs démarches et s'occupe de leur trouver un hébergement au sein de familles françaises bénévoles.

- **Gabriela, jeune Colombienne de 15 ans**, souhaite venir en France pour 4 mois à partir de septembre 2026. Elle aime écouter de la musique et jouer au basket. Elle est très sportive. Elle rêve de trouver une famille chaleureuse pour l'accueillir les bras ouverts durant son séjour.
- **Hugo, jeune Allemand de 16 ans**, est passionné par la culture française. Il joue du violon, aime faire du vélo et le cinéma. Il souhaite venir en France pour 6 mois à partir de septembre 2026. Il rêve de maîtriser la langue française.
- **Vita, jeune Italienne de 15 ans**, viendra en France pour 4 mois. Elle aime cuisiner, lire et faire des jeux de société. Elle aime notre culture et souhaite en découvrir davantage en vivant au sein d'une famille française.

Ce séjour permet une réelle ouverture sur le monde de l'autre et constitue une expérience linguistique pour tous. " Pas besoin d'une grande maison, juste l'envie de faire partager ce que l'on vit chez soi ". À la ville comme à la campagne, les familles peuvent accueillir.

SI L'EXPÉRIENCE VOUS INTÉRESSE, APPELEZ-NOUS !



Accueillir un lycéen étranger en famille

RENSEIGNEMENTS

Bureau Coordinateur CEI Saint-Malo
Magali Fouqueré • 02 99 46 10 32
m.fouquere@groupe-cei.fr

RESPONSABLE LOCALE

Laurence Veitmann
54200 Bruley
06 10 09 45 51
laurenceveitmanncei@gmail.com



LES TINONIERS SE CONSTITUENT EN ASSOCIATION !

Répertoire exclusif de chants marins.

Fondé en février 2012 sur une idée de Tino CALLIGARO, le groupe de chants marins " Les Tinoniers ", jusqu'alors rattaché au Cercle Saint-Thiébaud de Thann, s'est constitué en association le 1^{er} décembre dernier.

L'association est à but non lucratif. Elle a pour objet d'organiser, de gérer et de coordonner les activités du chœur d'hommes également dénommé " Les Tinoniers " dont le répertoire est constitué principalement de chants de marins et de la mer. À noter que depuis le 10 septembre 2024, dans le cadre d'une convention avec l'UNESCO, le chant marin est classé au patrimoine immatériel culturel immatériel de France répertoriant 97 groupes de chants marins, on trouve " Les Tinoniers de Thann ", seul groupe du Grand Est. Un reportage télévisé sur France 3 Alsace doit être réalisé prochainement.

Lors de la l'assemblée générale constitutive de l'association, les membres ont élu le comité directeur à l'unanimité ainsi qu'il suit :

- **Président** : Armand Bucher
- **Président d'Honneur** : Tino Calligaro
- **Trésorier** : Michel Schanen
- **Secrétaire** : Antoine Gur
- **Assesseurs** : Gilbert Hitter, Daniel Jeannelle et Christian Liller
- **Chef de chœur** : André Walgenwitz est membre de droit

Pour célébrer la naissance de leur association, les Tinoniers se sont retrouvés le dimanche 4 janvier, au restaurant de la Couronne à Burnhaupt-Le-Haut pour un repas convivial au cours duquel ils ont intronisé, non sans humour, leurs 1^{er} Président et Président d'Honneur.

Le groupe recrute de nouveaux choristes. Les répétitions ont lieu chaque lundi de 18h30 à 20h au Cercle Saint-Thiébaud de Thann.

LES PERSONNES INTÉRESSÉES SONT INVITÉES À CONTACTER :

M. ANDRÉ WALGENWITZ • TÉL : 06 09 98 31 86



COEUR SUR LA MAIN

Un cœur pour les enfants du Cameroun

COEUR SUR LA MAIN est une association humanitaire à but non lucratif, intervenant au Cameroun auprès des enfants de la rue, des orphelins et des enfants en forte précarité dans des familles extrêmement pauvres.

L'association a vu le jour en 2017 à Mulhouse et depuis 2024 a délocalisé son siège à Aspach-Le-Bas.



Elle a pour but :

- **La construction d'un centre d'accueil**

Le premier est en cours de construction dans la ville de Mbandjock dans la région du centre Cameroun à 1 h39 de Yaoundé, la capitale. Ce centre sera un lieu de vie, de partage, de soins, d'études et de formation pour les enfants que nous y accueillerons.

- **Vie de l'association**

L'association fonctionne essentiellement grâce aux cotisations (20 € par année), aux dons volontaires et aux fêtes à thème que nous organisons une ou deux fois par an. Donc la dernière en date était, La fête de la solidarité (soirée dansante avec buffet africain et concert gospel) à Aspach-Le-Bas le 08 novembre dernier.

Reconnue d'utilité sociale, ces dons pourront faire bénéficier d'un crédit d'impôt de 66 % ce qui veut dire que pour les personnes imposables un don de 50 € par exemple ne leur coûtera que 17 €.

- **Service aux événements (privé et publique)**

À compter de 2026 l'association va proposer au public volontaire un service de gastronomie africaine, pour vos différents événements festifs familiaux (anniversaire par ex.).



POUR NOUS CONTACTER ET/OU NOUS AIDER ?

Dons financiers par chèque :
à l'ordre de (Cœur sur la Main)
envoyés les par voie postale au 14 rue des prés 68700 Aspach-Le-Bas

Dons par virement bancaire :
IBAN : FR76 1027 8030 0100 0207 1360 174 Bic : CMCIFR2A
CONTACT : 07 85 64 88 69 • 07 84 82 92 97 • EMAIL : coeursurlamain68100@gmail.com





ANIMATIONS & MANIFESTATIONS

LES MEMBRES DU COMITÉ

Bernard Christen • Véronique Weber • Raymonde Wagner •
Claire Kniebily • **Chantal Lukomski (Présidente)** • Nathalie
Flesch • Caroline Jenny • Christian Weber • Marie Laure
Vincent.



Au fil de l'année 2025 et comme annoncé lors de son AG du 20 février, Anim'Aspach-Le-Bas a proposé plusieurs animations pour les enfants et les adultes.

Notre traditionnelle fête du village le 5 juillet, avec une météo clémente a rassemblé 120 personnes autour d'une délicieuse paëlla. Cette soirée placée sous le signe de la convivialité a été animée par le groupe Les BARBOUZES, le tout dans un esprit chaleureux et festif.

Fin septembre, nous avons organisé un moment convivial autour d'un repas champêtre pour remercier la vingtaine de bénévoles pour leur aide précieuse et que nous pouvons solliciter lors de nos manifestations.

Pour plus de renseignement sur notre association, vous pouvez nous contacter :

animaspachlebas@laposte.fr

ATELIER PÂQUES 16 AVRIL



REPAS AVEC NOS BÉNÉVOLES 26 SEPTEMBRE



FÊTE DU VILLAGE 5 JUILLET



JOURNÉES DES TALENTS 4 ET 5 OCTOBRE



ATELIER DE L'AVENT 26 NOVEMBRE



SAINT-NICOLAS 5 DECEMBRE



JUDO

Le Judo Club d'Aspach-Le-Bas : 20 ans de passion et de partage.

À l'aube de ses 20 ans, le Judo Club d'Aspach-Le-Bas peut être fier du chemin parcouru. Si le club a su perdurer et grandir au fil des années, c'est sans hésitation grâce à une valeur essentielle : **le partage**.

Nos objectifs ont toujours été à la hauteur de notre comité, de nos enseignants et de nos adhérents, portés par une devise qui nous définit pleinement :

" Seul on va plus vite, ensemble on va plus loin. "

Nous associons naturellement à cette réussite la municipalité d'Aspach-Le-Bas, dont le soutien constant nous permet de mener à bien nos projets. Cette belle dynamique laisse présager un avenir prometteur pour l'ensemble de nos membres et pour tous les Aspachois.



De gauche à droite : Frank Simon, Cassandra Simon, David Gensbittel, Daniel Pajak

DES RÉSULTATS À LA HAUTEUR DE L'ENGAGEMENT

L'année 2025 marque une nouvelle étape pour le club, avec deux nouvelles ceintures noires :

- **David Gensbittel (48 ans)**, licencié depuis 2016 et responsable de la commission animation,
- **Cassandra Simon (15 ans)**, licenciée depuis 2013, fille du vice-président et directeur technique du club. Elle devient la plus jeune ceinture noire de notre histoire.

Tous deux ont validé avec succès les quatre UV nécessaires à l'obtention de ce grade prestigieux : UV kata, UV technique, UV efficacité/Shia (compétition) et UV commissaire sportif. Motivés et passionnés, ils souhaitent déjà poursuivre leur progression vers la ceinture noire 2^e dan.

Siège Social : M. Simon Frank (vice-président) et Mme Simon Audrey (secrétaire)

Adresse : 15 rue de la Forêt 68700 Aspach-le-Bas
Tél : 06 72 31 30 20



LA RELÈVE EN FORMATION

Cassandra et Coralie Simon ont validé leur CAP (Certificat d'Assistant Professeur), leur permettant d'assister Frank Simon, leur père et enseignant du club, lors des cours de judo. Toutes les deux ont obtenu ce diplôme avec brio.

Ainsi, elles incarnent parfaitement les mots du fondateur du judo, Maître Jigoro Kano :

" Le judo n'est la propriété de personne, il doit être le fruit du partage. "

C'est dans cet esprit qu'elles continueront à transmettre leurs connaissances et à faire vivre les valeurs du judo.

UN PRÉSIDENT ENGAGÉ

Notre président, Daniel Pajak, a brillamment obtenu le Certificat de Qualification Professionnelle (CQP), Moniteur d'arts martiaux, option judo. Cette distinction met en lumière les atouts de notre discipline : entraide et prospérité mutuelle. Par son engagement, il souhaite poursuivre le développement du judo à Aspach-Le-Bas et encourager la participation de tous à la vie associative.

Le Judo Club adresse ses plus vives félicitations à l'ensemble des nouveaux diplômés et ceintures noires. Leur réussite est la preuve que la passion, le travail et l'esprit d'équipe sont les clés de la réussite.



De gauche à droite : Frank Simon, Cassandra Simon, Daniel Pajak, Coralie Simon



BODY FITNESS

L'association **BODY FITNESS** Aspach-Le-Bas vous invite à participer à ses séances de renforcement musculaire, cardio, abdos-fessiers, stretching tous les lundis soir à la salle de l'Espace Joséphine, rue de la Station à Aspach-Le-Bas de 19h15 à 20h15.

Les séances sont ouvertes à tous à partir de 18 ans.

**POUR TOUT RENSEIGNEMENT,
CONTACTEZ BÉATRICE AU 06 33 33 17 00**



APANA
Association de Pêche et d'Activités
Nautiques Aspach-Le-Bas

APANA

Au mois de mai dernier, l'association APANA a organisé son traditionnel Enduro de pêche à la carpe de 72 heures, rassemblant de nombreux passionnés autour d'un événement sportif et convivial.

Cette édition, organisée sous la présidence de Pierre Erny, restera particulièrement marquante puisqu'il s'agit du dernier enduro qu'il a organisé avant son décès survenu au mois de juillet. Très investi dans la vie associative, Pierre Erny a œuvré durant de nombreuses années pour le développement de la pêche de loisir et pour la promotion des valeurs de respect, de partage et de convivialité.

L'enduro s'est déroulé dans une excellente ambiance, grâce à l'engagement des bénévoles et à l'esprit sportif des participants.

La victoire est revenue à Nico Decker auteur d'une très belle performance avec un total de 165,5 kg de carpes capturées sur l'ensemble de la compétition.

L'association APANA remercie l'ensemble des participants, bénévoles et partenaires pour leur implication, et poursuivra ses actions dans l'esprit porté par Pierre Erny.



FCAB



LES DEUX ÉQUIPES



Samedi 21 juin
de 20h à 22h

Fêtez la musique
avec SyBer'nOtes !

au Stade d'Aspach-le-Bas

< FÊTE DE LA MUSIQUE

Concert organisé au stade de football le soir de notre Marché d'été , organisé le jour de la fête de la musique, en date du 21 juin 2025.

TOURNOI >

Briefing du tournoi organisé au stade par l'association Coeur sur la Main, présidé par un membre du club de foot.



Numéros utiles

• Mairie

19 rue de Thann • Tél. 03 89 48 70 16

Jours et heures d'ouverture :

Lundi, mercredi et jeudi 8h-12h.

Mardi 8h-12h et 14h-18h.

Vendredi 8h-12h et 13h-16h.

Maire : M Maurice Lemble

Secrétaire Général : M Claude Wuhrin

• Agence Postale Mairie

• Tél. 09 78 31 66 45

Jours et heures d'ouverture :

Lundi, mercredi et vendredi 8h-12h.

Mardi 7h30-12h et 14h-18h. Jeudi 7h30-12h.

• Syndicat Scolaire de la Petite Doller

Siège social : 2 place de Rochetoirin • Aspach-Michelbach

• Tél. 03 89 48 97 11

Présidente : Mme Annie DEL TATTO

Périscolaire : 03 89 48 97 11

• RPI de la Petite Doller

Directeur : M Bernard Kempf

École élémentaire : 3 rue de la Station • Tél. 09 67 29 78 30

• Presbytère à Burnhaupt-le-Haut

Abbé : Frédéric Martin • 3 impasse Zurwinckel Burnhaupt Le Haut

• Tél : 03 89 48 71 01 • abbefmartin@gmail.com

On peut laisser un message dans la boîte aux lettres du presbytère de Burnhaupt-le-Haut

• Syndicat mixte d'assainissement de la Basse Vallée de la Doller

Siège social : mairie de Burnhaupt-le-Haut

• Tél. 03 89 48 70 58

Président : M André Hirth

Service administratif et technique : Tél. 03 89 62 70 80

N° urgence débouchage : 0 977 408 408

du lundi au vendredi 8h - 19h et samedi 8h - 13h
24h/24 et 7j/7 au 0 977 401 124

• Syndicat intercommunal d'alimentation en eau potable Vallée de la Doller

Siège social : 15 rue de Thann • 68116 Guzewenheim

Tél. 03 89 82 59 57

Président : M Bruno Lehmann

• Communauté de Communes de Thann-Cernay

Siège social : 3a rue de l'Industrie • 68700 Cernay

Tél. 03 89 75 47 72.

Président : M François Horny

Premier vice-président : M Michel Sordi

• Médecin

Docteur Gilles Bindler • 6 rue de la Forêt

Tél. 03 89 48 71 02

• Cabinet Infirmiers

10 rue Malakoff

Tél. 03 89 48 79 35 • Tél. 06 15 92 62 30

• Pôle santé

10B rue Malakoff

• **Dr Colomba** 03 89 76 17 31 • **Dr Metzger** 06 46 75 94 97

• **Dr Bockstahl** 06 60 21 61 04

• Cabinet Kinésithérapeutes

30 rue de la Station • Tél. 03 89 55 14 13

• Cabinet Ostéopathie

Jenny Da Mota • 57A rue de Belfort • Tél. 07 56 81 80 94

• Brigade verte de Soultz

• Tél. 03 89 74 84 04 • email : contact@brigade-verte.fr

• Gendarmerie de Masevaux

34 rue du Lieutenant-Colonel Gambiez • 68290 Masevaux

• Tél : 03 89 82 40 39

Jours et heures d'ouverture :

Lundi au samedi de 8h à 12h et de 14h à 18h

Dimanche et jours fériés de 9h à 12h et de 15h à 18h

En dehors de ces horaires ou en cas d'urgence, 24H/24 et 7J/7, vous pouvez être mis en relation avec un opérateur de la gendarmerie (17 ou 112).

Informations

Déchèterie à Aspach-michelbach

24 rue des Genêts

Horaires d'été de avril à septembre :

du lundi au samedi, 9h à 12h30 et 13h30 à 18h.

Horaires d'hiver de octobre à mars :

du lundi au samedi, 9h à 12h30 et 13h30 à 17h.

Accueil téléphonique de 8h30 à 12h

• Tél. 03 89 75 29 05

Les personnes âgées ou celles qui ont des problèmes de transport peuvent demander le ramassage des ordures encombrantes.

Prière de téléphoner au n° VERT : 03 89 75 74 66.

Pour s'informer du passage et indiquer votre adresse.

Déchèterie Willer Sur Thur

2 rue de la gare

Horaires : lundi 13h30 - 17h15

Mardi et jeudi : **fermé**

Mercredi, vendredi, samedi : 9h - 12h15 et 13h30 - 17h15

15

SAMU

17

Gendarmerie

18

Pompiers

112

Urgence
sur mobile

119

Enfance
en danger

3919

Arrêtons
les violences
aux femmes
Appel anonyme et gratuit

Ce bulletin distribué par les élus a été tiré à 630 exemplaires et est également consultable sur le site internet de la mairie.

Direction de publication : Maurice Lemblé

Comité de rédaction : Raymonde Wagner et Véronique Eckerlin

Crédit photos et textes : partenaires, collectivités et associations maître de leur publication, journal correspondant Alsace - DNA, SMTC, CCTC et SM4.

Conception, mise en page et impression :

Sérigraphie Arnold Cernay - Imprim Vert sur papier recyclé

Merci à tous nos annonceurs !